

Fireless Melde-Zentrale

Zur Funktions-Überwachung aller Systeme im Feld

Erfahrungen aus unsrer der Praxis zeigen, das Brandmelde- und Löschanlagen, die bei der Erstlieferung noch voll funktionsfähig sind, nach einigen Monaten Fehler aufweisen, die vom Fahrer des Fahrzeuges und dem Wartungspersonal gern ignoriert werden. In der Werkstatt kappt man dann die Verbindungen zu den Sensoren um die andauernden Fehl-Meldungen zu unterbinden. Das Fahrzeug ist dann nicht mehr geschützt.

Die Lösung dieses Problems ist die Fireless-Übersicht aller Anlagen im Feld beim Bus-Operator. Dort sammeln sich die Meldungen, die per SMS übertragen werden, wie folgt.

OK ALARM Warning Missing

Die einzelnen Felder zeigen die Anzahl der erfassten Systeme und beim Antippen erscheint die vollständige Liste mit der Werks-Nr. und der eingegebenen Alarmtelefon-Nr. Daten wie Namen, Wartungscode, Telefon-Nr., Fahrzeugkenn-Nr. und Zeitintervalle können von der Plattform aus geändert werden.

(Bild 1 Operator)

Beim Antippen auf die Geräte-Nr. öffnet sich ein Fenster mit den Einzelheiten zum Zustand dieser Anlage. Evtl. Meldung besteht solange bis der Fehler behoben und die Quittierung erfolgt ist. Wird nur quittiert wiederholen sich die Meldungen mit der eingestellten Frequenz.

(Bild 2 Events)

Übertemperaturen- und Brandmeldungen werden sofort an die Zentrale gemeldet. Es erfolgt eine optische und akustische Meldung mit den Einzelheiten zum Geschehen. Besteht die Option GPS wird der Standort des betroffenen Fahrzeugs angezeigt.

(Bild 3 Fire Alarm)

Ist die Funktion der Brandmeldeanlage im Fahrzeug gestört, erscheint eine optische und akustische Meldung an die Zentrale mit Angabe der betreffenden Brand- und Rauchmelder und Zustandsangabe der Löscheinrichtung, wenn vorhanden. Ist der Fehler behoben, kann über einen Serviceschlüssel die erfolgreiche Wartung bestätigt werden.

(Bild 4 Warning)

Die Fireless-Plattform ermöglicht dem Transport-Manager, einen ständigen Überblick über alle Geräte im Feld zu haben. So kann die Wartung geplant und überwacht werden und führt somit zu einem zuverlässigen Brandschutz der Fahrzeuge über einen längeren Zeitraum. Die Signale von den Anlagen zur Zentrale werden kostengünstig durch SMS übertragen.

Unter Missing Sind die registrierten Systeme aufgeführt, die z.Zt. nicht in Betrieb sind.

Bild 1

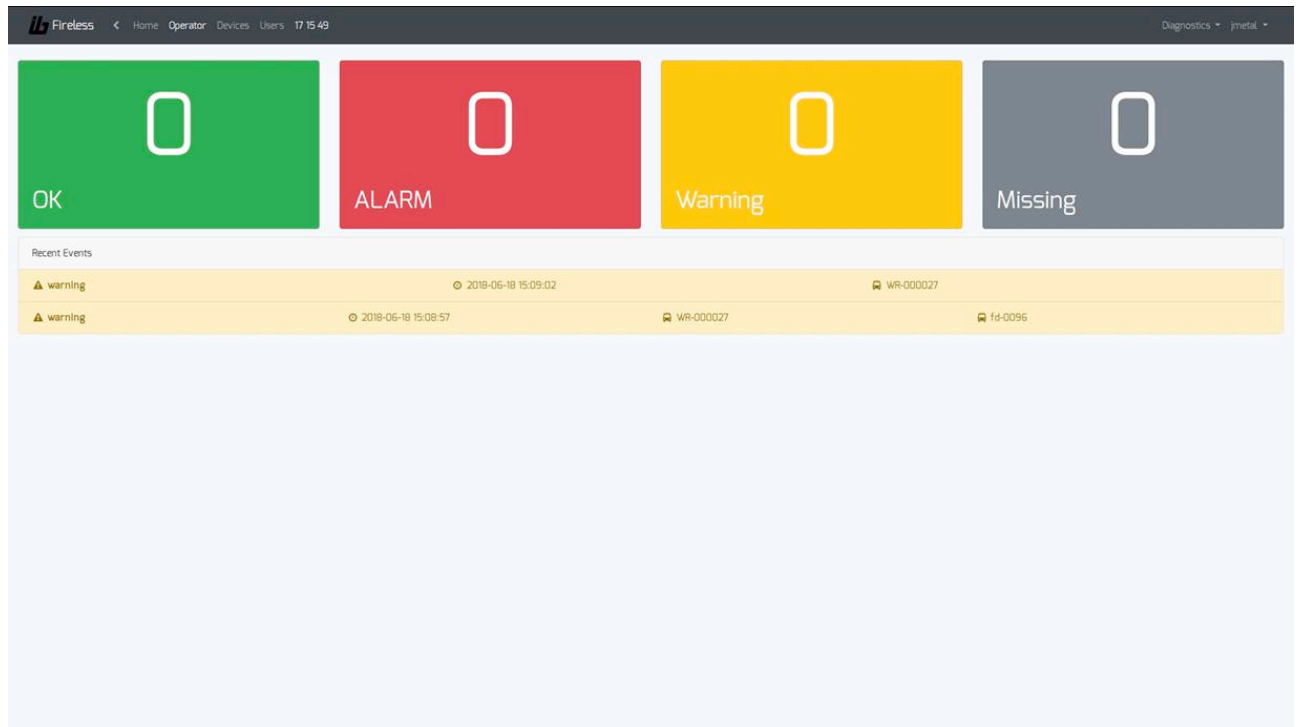


Bild 2

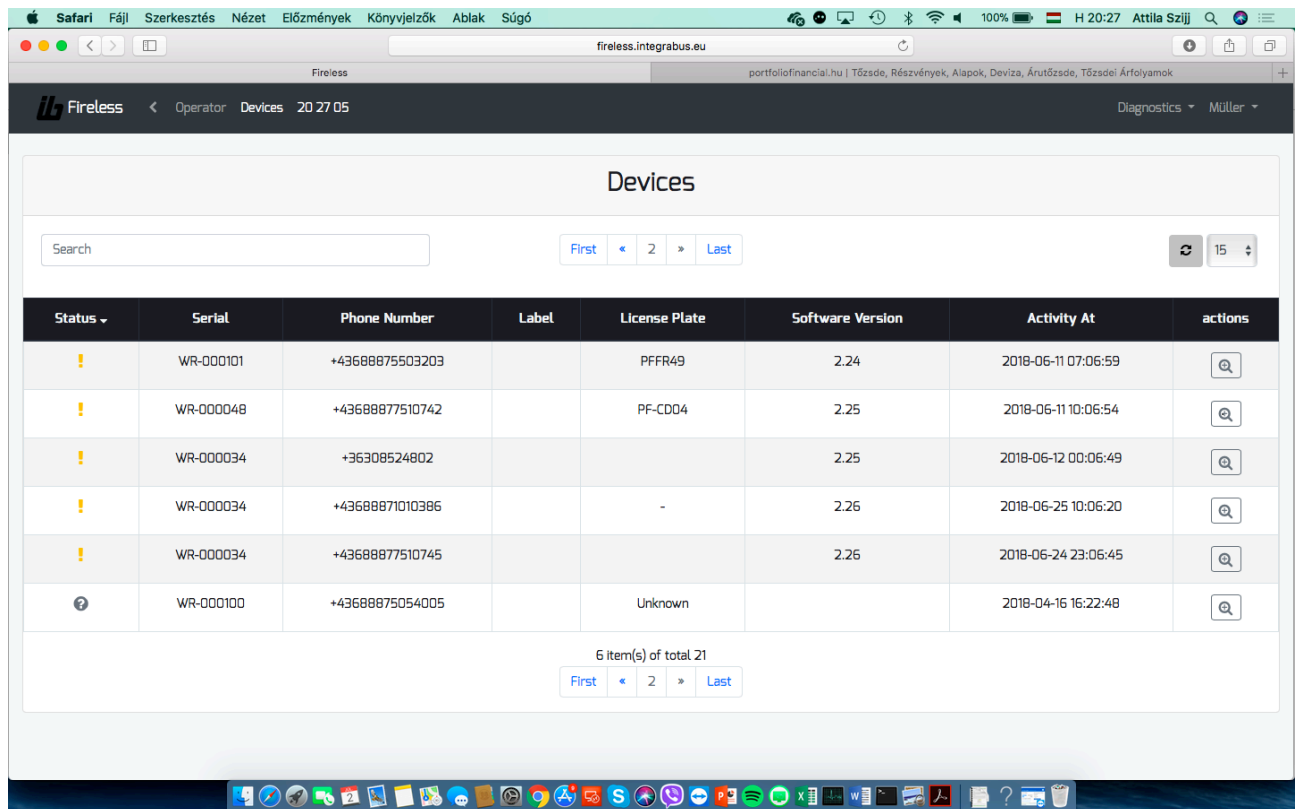




Bild 3

FIRE ALARM

2019-03-20 12:25:43	WR-101	No Maintenance code	Phone Number
MAP	PFFR49	No Detail	+33614472334
ENGINE1	ADD_HEATER		
3 C°	No data		
MANIFOLD	ALTERNATOR		
No Data	No Data		
TOILET			
No data	No data		
RESOLVE	Resolved with	SNOOZE	DISMISS

Bild 4

Device warning list

Status	Source	Software Version	Activity At
(warning)	No sensors	2.09	2019-03-20 02:15:02
(warning)	No sensors	2.09	2019-03-20 07:46:42
(warning)	No sensors	2.11	2019-03-20 04:55:55
(warning)	No sensors	2.19	2019-03-19 12:59:11

Burulas

2019-03-20 02:15:04	WR-21	Conecto 12m	Phone Number
MAP	16BZP08	No Detail	NO ALERT PHONE!
Parameters	Alert Temp C	Alert time (Horn) in sec	SMS Frequency in hours
Set Params	No Data	No Data	??